



AgEcon SEARCH
RESEARCH IN AGRICULTURAL & APPLIED ECONOMICS

The World's Largest Open Access Agricultural & Applied Economics Digital Library

This document is discoverable and free to researchers across the globe due to the work of AgEcon Search.

Help ensure our sustainability.

Give to AgEcon Search

AgEcon Search

<http://ageconsearch.umn.edu>

aesearch@umn.edu

*Papers downloaded from **AgEcon Search** may be used for non-commercial purposes and personal study only. No other use, including posting to another Internet site, is permitted without permission from the copyright owner (not AgEcon Search), or as allowed under the provisions of Fair Use, U.S. Copyright Act, Title 17 U.S.C.*

JOURNAL OF CENTRAL EUROPEAN GREEN INNOVATION

HU ISSN 2064-3004

DOI: 10.33038/JCEGI.2018.6.4.13

Available online at <http://greeneconomy.uni-eszterhazy.hu/>

A TÁRSADALMI VÁLLALKOZÁSOK REGIONÁLIS KÜLÖNBSÉGEI
MAGYARORSZÁGON
REGIONAL DIFFERENCES OF SOCIAL ENTERPRISES
IN HUNGARY

BERECZK ÁDÁM – KÁDÁRNÉ HORVÁTH ÁGNES – PÉTER ZSOLT
SIPOSNÉ NÁNDORI ESZTER – SZEGEDI KRISZTINA

Összefoglalás

A gazdaság társadalmi beágyazottságának kérdése régóta vizsgálatok tárgyát képezi. A valós társadalmi szereppel bíró és társadalmi célokat maguk elé kitűző társadalmi vállalkozások egyre nagyobb száma a gazdaság társadalmi beágyazottságának ékes bizonyítéka.

A társadalmi vállalkozás fogalma napjainkban egyre ismertebbé és elterjedtebbé válik, mégis egyidejűleg több definíció és meghatározás létezik ezekre a szervezetekre a szakirodalomban. Ezek főbb pontjainak áttekintése után a magyarországi társadalmi vállalkozások regionális eltéréseit egy 2017-es primer kutatás adatai alapján elemezzük. Vizsgáljuk a társadalmi vállalkozások életkora, alapítási indítéka, pályázati forrásokra támaszkodásuk mértéke és a foglalkoztatotti létszám összetételének regionális jellegzetességeit. Kutatásunk eredményeképpen arra a következtetésre jutunk, hogy Közép-Magyarország, Közép-Dunántúl és Nyugat-Dunántúl fejlettnek tekinthető, míg Észak-Magyarország és Dél-Alföld teljesítménye országos átlag alatti. Vegyes képet mutat Észak-Alföld és Dél-Dunántúl.

Kulcsszavak: társadalmi vállalkozás, alapítás, foglalkoztatás, regionális különbségek

JEL kód: M13, R12

Abstract

The social embeddedness of the economy has long been a topic of many research works. The increasing number of social enterprises with real social role and social goals is an evidence of the social embeddedness of the economy.

The concept of social enterprise is now becoming more and more well-known and wide spread. In spite of this, several definitions exist at the same time in the literature. After reviewing their main aspects, we analyze the regional differences of Hungarian social enterprises based on a primary data collection carried out in 2017. We examine the regional characteristics of their age, of the reason of their foundation, of the extent to which they rely on tender funds and of the decomposition of their stuff. As a result, we conclude that Central Hungary and Central Transdanubia are considered developed, while the performance of Northern Hungary and Southern Great Plain falls below the national average. The performance of Northern Great Plain and Southern Transdanubia is not unambiguous.

Key words: social enterprise, foundation, employment, regional differences

Bevezetés / Introduction

A közgazdaságtan megközelítése szerint az egyén másoktól függetlenül, kizárólag önérdékét követve cselekszik, vagyis a gazdaság társadalmi beágyazottsága alacsony. Amennyiben azonban a gazdaság szereplői elsősorban egyéni profitmaximalizálók, nincs köztük megfelelő információáramlás és hiányoznak a gazdasági cselekvést orientáló normák és tradíciók, akkor a bizalom hiánya lehetetlenné teszi a hatalomnak és az erőforrásoknak másokra történő átruházását, megnehezítve és gyakran ellehetetlenítve ezzel a vállalatok létrehozását. (LENGYEL – SZÁNTÓ 2006). Ezt felismerve a szociológusok és a közgazdászok körében egyre inkább konszenzus alakul ki arról, hogy a vállalatok sikerének feltétele a bizalom megléte, ugyanakkor a nem-gazdasági követelések hiánya, amely biztosítja, hogy a vállalatok ne válhassanak racionális döntéshozó szervezetek helyett segélyszervezetté. A társadalmi vállalkozások megjelenése és folyamatos gyarapodása a gazdaság társadalmi beágyazottságának ékes bizonyítéka.

Cikkünkben a magyarországi társadalmi vállalkozások néhány főbb jellemzőjének regionális sajátosságait, illetve eltéréseit mutatjuk be, különös tekintettel a társadalmi vállalkozások életkorára, az alapításuk indítékaira, a pályázati források szerepére és a foglalkoztatotti létszám jellemzőire.

Anyag és módszer / Material and methods

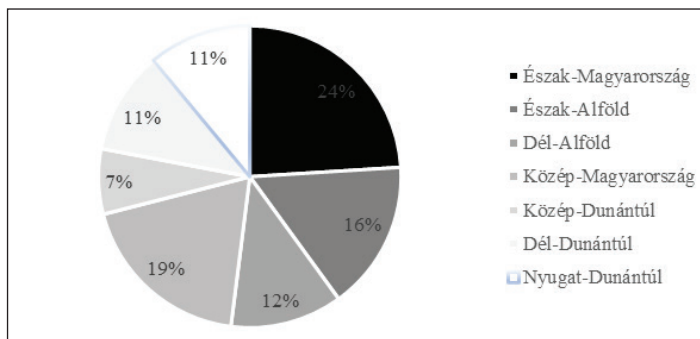
A társadalmi vállalkozás fogalma napjainkban egyre ismertebbé és elterjedtebbé válik, mégis többféleképpen definiálják és határozzák meg. Az angol nyelvű szakirodalom alapján a társadalmi vállalkozás értelmezhető személyként (social entrepreneur), tevékenységként/folyamatként (social entrepreneurship) és szervezatként (social enterprise) (KISS 2015). A társadalmi vállalkozás fogalmát másként értelmezi az „amerikai” és az „európai” iskola. Az „amerikai iskola” értelmezése szerint a vállalkozó egyén, a társadalmi innováció és a nyereségszerzés kapnak központi szerepet. Az „európai” iskola szerint ezzel szemben a hangsúly a kollektív dimenzió és a demokratikus működési jellemzőkön van (DEFOURNY - NYSENS 2009, 21). Az EMES nemzetközi szervezet szerint a társadalmi vállalkozás olyan szervezet, amelyben (1) közérdekű, szociális vagy társadalmi cél jelenti az üzleti tevékenység alapját; (2) a realizált profit visszaforgatása valamilyen társadalmi cél érdekében történik; (3) amely demokratikus vagy részvételi alapelveken és a társadalmi igazságosság célkitűzését szem előtt tartva szervezeti felépítéssel vagy tulajdonrendszerrel rendelkezik (EURÓPAI BIZOTTSÁG 2011, 2, BERECZK et al, 2018).

Vizsgálatunk alapja az a „Társadalmi vállalkozások alap kutatás” című kutatási program a GINOP-5.1.2-15-2016- 00001 „PiacTárs – Kiemelt projekt a társa-

dalmi vállalkozások ösztönzésére a fenntartható és versenyképes szociális gazdaság érdekében” elnevezésű program keretében, melyre az OFA Országos Foglalkoztatási Közhasznú Nonprofit Korlátolt Felelősségű Társaság megbízásából 2017 első felében került sor. A kutatás eredményeit a G. FEKETE et al. (2017) zárótanulmányban foglaltuk össze. A kutatás keretein belül dokumentumelemzést, adatbázis elemzést, kérdőíves felmérést és fókuszcsoportos interjúkat végeztünk. A potenciális társadalmi vállalkozások alapsokaságának a Központi Statisztikai Hivatal adatai alapján 13014 szervezetet tekintettünk és ezek jellemzőit vizsgáltuk. A társadalmi vállalkozások regionális jellemzőit a kérdőíves felmérés adatai alapján elemeztük, amely 220 szervezet bevonásával készült. Ezen szervezetek regionális megoszlása a következőképpen alakult: Dél-Alföld (12%), Dél-Dunántúl (11%), Észak-Alföld (16%), Észak-Magyarország (24%), Közép-Dunántúl (7%), Közép-Magyarország (19%) és Nyugat-Dunántúl (11%). A mintabeli arány a dél-Dunántúli régióban megegyezett az alapsokasági aránnyal, Észak-Alföld 5 százalékkal, Észak-Magyarország 4 százalékkal felülreprezentált a mintában, míg Közép-Dunántúl 2%-kal, Dél-Alföld 3%-kal, Közép-Magyarország pedig 8 %-kal alulreprezentált az alapsokasághoz képest.

Eredmények / Results

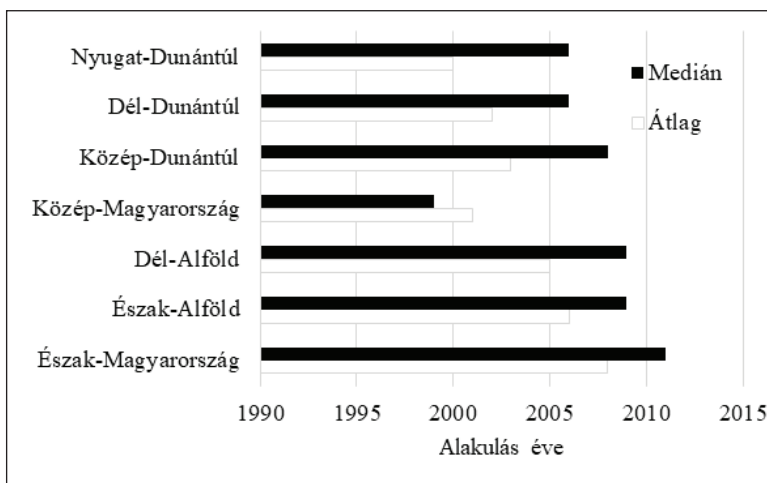
A megkérdezett társadalmi vállalkozások székhelyének közel egynegyede (23,7%) az Észak-Magyarországi régióban, míg közel 20%-a a Közép-Magyarországi régióban található. Mintegy minden hatodik társadalmi vállalkozás Észak-Alföldön található, míg a megkérdezett társadalmi vállalkozások székhelyének közel 10-10%-a található Dél-Alföldön, Dél-Dunántúlon, illetve Nyugat-Dunántúlon. A Közép-Dunántúli régióban mindössze a társadalmi vállalkozások 7,3%-a székel.



1. ábra: A vizsgált társadalmi vállalkozás székhelyének régiója / Figure 1. Region of the residence of the examined social enterprises

Forrás: G. Fekete et al., 2017, 92 / Source

A vizsgált társadalmi szervezetek átlagosan 2004-ben alakultak. Mivel a társadalmi vállalkozások átlagéletkorát néhány nagy múltú társadalmi vállalkozás évtizedekkel ezelőtti alakulási éve is befolyásolja (és jelentősen csökkentheti), a regionális elemzés esetén érdemes az átlag mellett a medián értékét is vizsgálni.



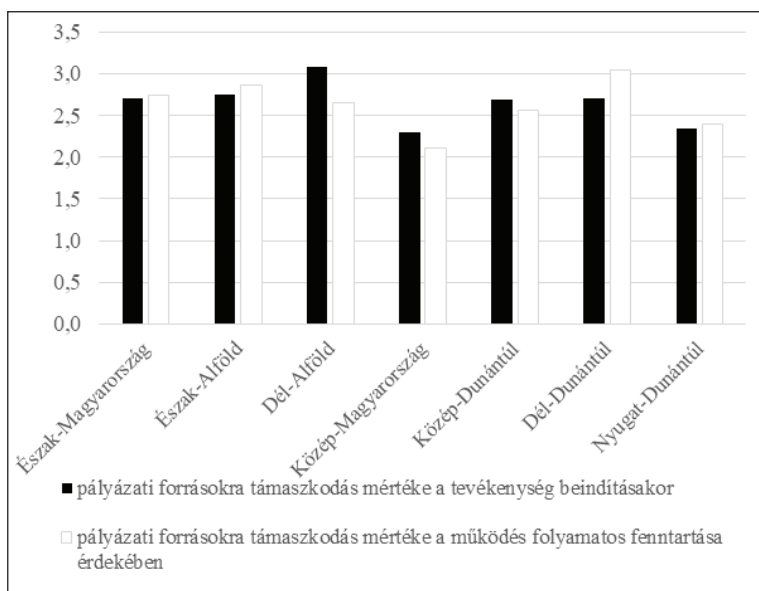
2. ábra: A vizsgált társadalmi vállalkozások alakulásának éve regionális bontásban / Figure 2. Regional distribution of the year of foundation of the examined social enterprises

Forrás: G. Fekete et al., 2017, 111 / Source

A legrégebbi társadalmi vállalkozások Közép-Magyarországon találhatóak, ahol az alapítás évének átlaga 2001, a medián pedig 1999. A Dunántúlon működő társadalmi vállalkozások fiatalabbak, viszont a legfiatalabb társadalmi vállalkozások az alföldi régiókban és Észak-Magyarországon találhatóak. Észak-Magyarországon a vizsgált vállalkozások felét 2011 után, Észak- és Dél-Alföldön 2009 után alapították (2. ábra).

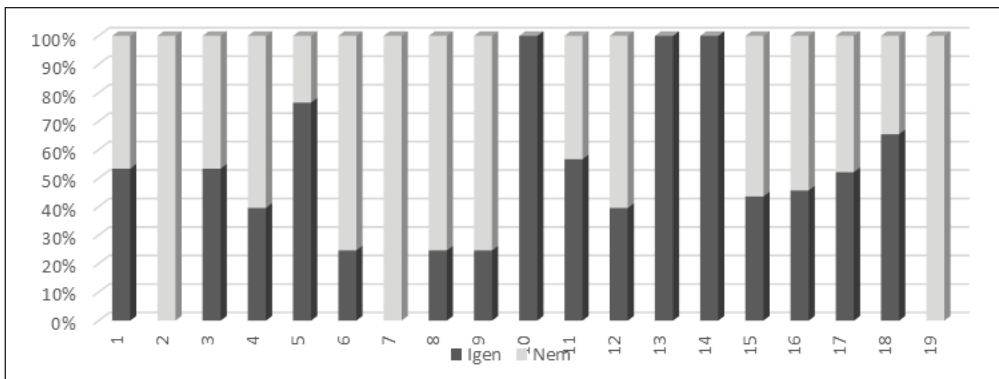
A társadalmi vállalkozások alapításának egyik indítéka lehet a rendelkezésre álló támogatási lehetőségek megragadása. Mivel ezek legkisebb arányban a Közép-Magyarországi régióban állnak rendelkezésre, feltételezésünk szerint ott jellemző legkevésbé az ilyen irányú vállalkozásalapítás. A kutatás eredménye megerősíti a feltételezésünket, hisz a támogatási lehetőségek megragadása a társadalmi vállalkozások alapításának indítékaként leginkább Észak-Alföldön és Észak-Magyarországon, legkevésbé pedig Közép-Magyarországon jellemző. Számos régióban (Észak-Magyarországon, Dél-Alföldön, Közép-Magyarországon, Közép-Dunántúlon, Dél-Dunántúlon és Nyugat-Dunántúlon) leginkább „valamely társadalmi / közösségi cél megvalósítása” érdekében hoznak létre társadalmi vállalkozásokat. Észak-Alföldön ez az indok a második lényegesebb a „fenntartható fejlődés elősegítése” után. A

„transzparens működés”, a „közjó támogatása” és a „társadalmi innováció” a többi régiót meghaladó mértékben generál vállalkozásalapítást Közép-Dunántúlon. Az „önfenntartás / önszegélyezés” gyakrabban szerepel motivációként társadalmi vállalkozás alapításakor az alföldi régiókban és Észak-Magyarországon, mint az ország nyugati régióiban. Nyugat-Dunántúlon a többi régióhoz képest kevésbé jellemző a „társadalmi problémák enyhítése”, az „üzleti alapú tevékenység végzése”, a „demokratikus döntéshozatal”, a „szolidaritás biztosítása”, az „együttműködés, az érintettek bevonása”, a „transzparens működés” és a „társadalmi innováció”, mint az alapítás indítékai.



3. ábra: Pályázati forrásokra támaszkodás mértéke regionális bontásban* / Figure 3. Extent to which examined social enterprises rely on tender funds, in regional distribution*

* 1 egyáltalán nem, 2 inkább nem, 3 inkább igen, 4 teljes mértékben / *1 not at all, 2 too lenient, 3 moderately, 4 extremely
 Forrás: G. Fekete et al., 2017, 112 / Source



4. ábra Pályázati forrásokra támaszkodás mértéke a tevékenység beindításakor tevékenységi típusonként¹ / Figure 4. Extent to which examined social enterprises rely on tender funds when starting the activity, by type of activity¹

Forrás: saját szerkesztés

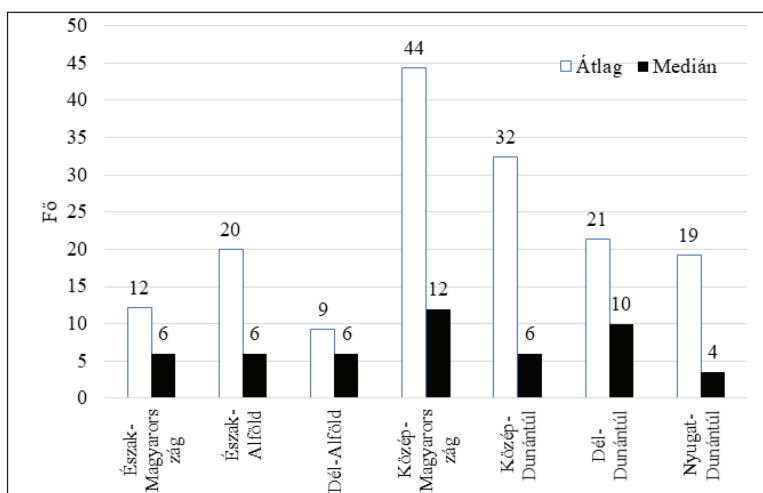
Bizonyos tevékenységi körök beindítása nagymértékben igényli a pályázati forrásokat. Ilyenek az adminisztratív és szolgáltatást támogató tevékenység, vagy a közigazgatás, védelem; kötelező társadalombiztosítás, ahol valamennyi vizsgált társadalmi vállalkozás csak pályázati támogatással tudta elkezdni a tevékenységét. A vizsgált építőipari társadalmi vállalkozások 84%-a szintén csak pályázati támogatással tudta elindítani tevékenységét. A legkevésbé a szállítás, raktározás, a háztartás munkaadói tevékenysége; termék előállítás, szolgáltatás végzése saját fogyasztásra, a bányászat; kőfejtés, valamint a szálláshely-szolgáltatás, vendéglátás és az információ-kommunikáció területén szükségesek a pályázati források a tevékenység beindításához. A tevékenység fenntartása során hasonlóan alakult a pályázati források igénybevétele tevékenységtípusonként.

Pályázati forrásokra a társadalmi vállalkozások nemcsak a tevékenység beindításakor, hanem a működés fenntartása során is támaszkodhatnak. A tevékenység beindításakor leginkább Dél-Alföldön veszik igénybe ezt a fajta lehetőséget, míg a működés fenntartása során legnagyobb mértékben Dél-Dunántúlon jellemző a pályázati források felhasználása. A pályázati forrásokra támaszkodás mértéke mind

¹ 1 - Mezőgazdaság, erdőgazdálkodás, halászat, 2 - Bányászat, kőfejtés, 3 - Feldolgozóipar, 4 - Vízellátás; szennyvíz gyűjtése, kezelése, hulladékgazdálkodás, szennyeződésmérsítés, 5 - Építőipar, 6 - Kereskedelem, gépjárműjavítás, 7 - Szállítás, raktározás, 8 - Szálláshely-szolgáltatás, vendéglátás, 9 - Információ, kommunikáció, 10 - Pénzügyi, biztosítási tevékenység, 11 - Ingatlanügyletek, 12 - Szakmai, tudományos, műszaki tevékenység, 13 - Adminisztratív és szolgáltatást támogató tevékenység, 14 - Közigazgatás, védelem; kötelező társadalombiztosítás, 15 - Oktatás, 16 - Humán-egészségügyi, szociális ellátás, 17 - Művészet, szórakoztatás, 18 - Egyéb szolgáltatás, 19 - Háztartás munkaadói tevékenysége; termék előállítás, szolgáltatás végzése saját fogyasztásra

a tevékenység indításakor, mind a működés során Közép-Magyarországon a legalacsonyabb (3. ábra), ami szintén a régió fejlettségéből adódik.

A vizsgált társadalmi vállalkozások átlagos foglalkoztatotti létszáma Közép-Magyarországon a legmagasabb, ahol átlagosan minden társadalmi vállalkozásban 44 fő dolgozik. A medián értékéből azonban az derül ki, hogy a társadalmi vállalkozások felének kevesebb mint 12 foglalkoztatottja van, ami arra enged következtetni, hogy a magas átlagos érték néhány, kiemelkedően magas létszámot alkalmazó társadalmi vállalkozásnak köszönhető. Közép-Dunántúlon szintén néhány kimagaslóan sok alkalmazottal működő társadalmi vállalkozás található. Dél-Alföldön, Észak-Magyarországon és Észak-Alföldön kisebb az átlagos foglalkoztatotti létszám és a két középérték között sincs olyan nagy arányú eltérés (5. ábra), amiből arra következtethetünk, hogy ezekben a régiókban nincsenek nagyon nagy, (100-nál) több főt foglalkoztató társadalmi vállalkozások.



5. ábra: A vizsgált társadalmi vállalkozásoknál foglalkoztatottak átlagos létszáma regionális bontásban / Figure 5. Average number of employees at the examined social enterprises, in regional distribution

Forrás: G. Fekete et al., 2017, 115 alapján saját szerkesztés / Source: own compilation based on G. Fekete et al., 2017, 115

A női foglalkoztatottak minden régióban többségben vannak a férfiakhoz képest a vizsgált társadalmi vállalkozásokban, különösen a Dél-Alföldi (69%) és a Közép-Magyarországi (66%) régiókban. A nők magasabb aránya összefüggésben állhat a hagyományosan több női munkavállalót felvevő tercier szektorban működő társadalmi vállalkozások viszonylag nagy arányával.

A foglalkoztatottak korösszetételét vizsgálva megállapítható, hogy a fiatal (16-24 év közötti) és az 50-64 év közötti munkavállalók legnagyobb arányban Észak-Magyarországon jelennek meg a társadalmi vállalkozásokban. Fordított a helyzet Nyugat-Dunántúlon, ahol a 25-49 év közötti foglalkoztatottak magas (75%) aránya a fiatal (4%) és az 50-64 év közötti foglalkoztatottak (17%) alacsony arányával párosul. A hátrányos helyzetű foglalkoztatottak aránya Dél-Alföldön a legmagasabb (meghaladja az 50%-ot), míg a Közép-Dunántúli, Észak-Alföldi, Dél-Dunántúli és Észak-Magyarországi régiókban nem sokkal marad el attól. A Nyugat-Dunántúli régióban ez az arány a legalacsonyabb, csupán 40%.

A vizsgált társadalmi vállalkozások jelentős hányadának van olyan társadalmi hatása, hogy javítják a munkaerőpiaci részvételt és csökkentik a munkanélküliséget. Közép-Magyarországon csupán a vizsgált vállalkozások 40%-ának van munkaerőpiaci hatása, Közép- és Nyugat-Dunántúlon azonban ez a hatás 44-46%, míg az alföldi régiókban és Észak-Magyarországon 54-58% körül alakul.

Következtetések / Conclusion

A társadalmi vállalkozások működési ideje, foglalkoztatotti létszáma és alapítási indítéka alapján Közép-Magyarország, Közép-Dunántúl és Nyugat-Dunántúl fejlettek tekinthető, míg Észak-Magyarország és Dél-Alföld teljesítménye országos átlag alatti. Vegyes képet mutat Észak-Alföld és Dél-Dunántúl. Különösen kiemelkedő Közép-Magyarország helyzete, ahol az országos átlagot jelentős mértékben meghaladó a társadalmi vállalkozások életkora és átlagos foglalkoztatotti létszáma. Bízunk abban, hogy kutatásunkkal és az eredmények publikálásával ösztönözni tudjuk a társadalmi vállalkozásokat piacképes termékek és szolgáltatások előállítására, valamint a marketing és piacra jutás ösztönzése révén a fenntartható üzleti modell alapján tartós foglalkoztatási lehetőségeket létrehozására az ország valamennyi régiójában.

Hivatkozott források / References

- Bereczk Á. - Kádárné Horváth Á. - Péter Zs. - Siposné Nándori E. - Szegedi K. (2018): Társadalmi vállalkozások az emberközpontúság kontextusában. Észak-Magyarországi Stratégiai Füzetek. 15/1. pp. 68-81.
- Defourny, J. - Nyssens, M. (2009): Conceptions of Social Enterprise and Social Entrepreneurship in Europe and the United States: Convergences and Divergences. *Journal of Social Entrepreneurship* (1), pp. 32-53.
<https://doi.org/10.1080/19420670903442053>

Európai Bizottság (2011): Communication From The Commission To The European Parliament, The Council, The European Economic And Social Committee And The Committee Of The Regions Social Business Initiative Creating a favourable climate for social enterprises, key stakeholders in the social economy and innovation {SEC(2011) 1278 final} http://ec.europa.eu/internal_market/social_business/docs/COM2011_682_en.pdf Letöltés dátuma: 2017.04.30.

G. Fekete É. - Bereczk Á. - Kádárné Horváth Á. - Péter Zs. - Siposné Nándori E. - Szegedi K. (2017): "Alapkutatás a társadalmi vállalkozások működéséről." Zárótanulmány az OFA Országos Foglalkoztatási Közhasznú Nonprofit Kft. megbízásából, a GINOP - 5.1.2 - 15 - 2016 - 00001 "PiacTárs" kiemelt projekt keretében. Miskolc, 2017.

Kiss J. (2015): Társadalmi célok, gazdasági tevékenységek - a társadalmi vállalkozások definíciói, *Civil Szemle*, 42/1, pp. 5-23.

Lengyel Gy. - Szántó Z. (szerk.) (2006): *Gazdaságpszichológia*; Aula Kiadó.

Szerzők

Bereczk Ádám

tanársegéd

Miskolci Egyetem, Gazdálkodástani Intézet, 3515 Miskolc-Egyetemváros
berezck.adam@uni-miskolc.hu

Kádárné Dr Horváth Ágnes PhD

egyetemi docens

Miskolci Egyetem, Gazdálkodástani Intézet, 3515 Miskolc-Egyetemváros
vgthagi@uni-miskolc.hu

Dr Péter Zsolt PhD

egyetemi docens

Miskolci Egyetem, Világ és Regionális Gazdaságtan Intézet, 3515 Miskolc-Egyetemváros
regpzs@uni-miskolc.hu

Siposné Dr Nándori Eszter PhD

adjunktus

Miskolci Egyetem, Világ és Regionális Gazdaságtan Intézet, 3515 Miskolc-Egyetemváros
stsne@uni-miskolc.hu

Dr habil Szegedi Krisztina PhD

egyetemi docens

Budapesti Gazdasági Egyetem, Nemzetközi Kereskedelem és Logisztika Tanszék,
1165 Budapest, Diósy Lajos u. 22-24.
szegedi.krisztina@uni-bge.hu